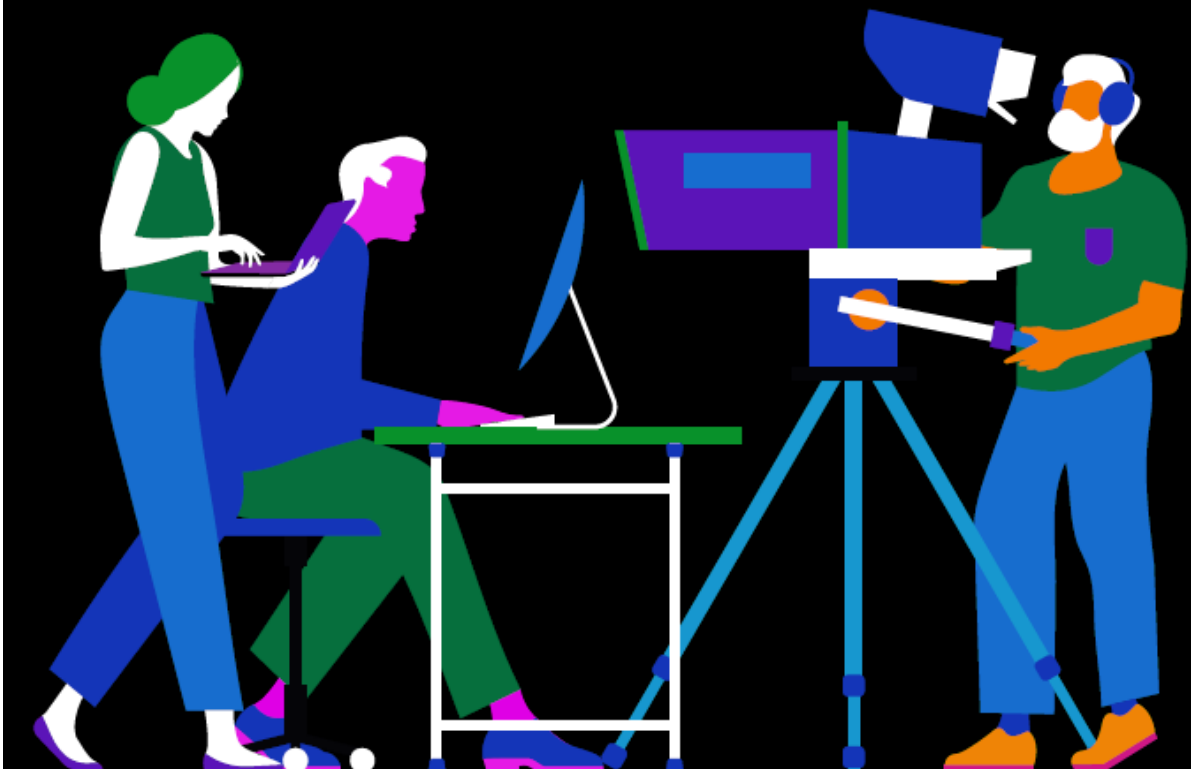


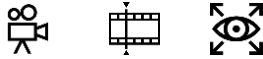
R T L

# Factual Deliveries

ntv

Grundlagen, Lieferpaket & Specs





## Factual Deliveries

Factual Entertainment Produktionen sind fester Bestandteil des Programmportfolios von RTL Deutschland. Innerhalb dieses Portfolios wird eine Bandbreite von Genres und Erzählweisen bedient, die sich von Shows, Programmen mit journalistischer Ausrichtung, über Doku Soaps bis hin zu formatierten Factual Entertainment Sendungen mit wiederkehrenden Handlungs- und Erzählelementen erstreckt.

In diesem Dokument befinden sich alle wichtigen Informationen zu Factual Deliveries, die einen reibungslosen Ablauf von Post-Produktion bis Anlieferung gewährleisten.

### Lieferfrist (Factual)

Sämtliche Videofiles sind bis mindestens eine Woche vor Veröffentlichung (linear bzw. online) anzuliefern. Damit eine technische Abnahme von etwaigen Korrektur-Anlieferungen sichergestellt werden kann, müssen diese spätestens zwei Werktage vor Veröffentlichung (linear bzw. online) bei RTL Technology eingehen. Sollte es zu kurzfristigeren Anlieferungen kommen, trägt der Lieferant die alleinige Verantwortung für die Einhaltung der technischen Spezifikationen sowie Konfektionierung der jeweiligen Files.

### Lieferpaket (Factual)

Das Lieferpaket Factual umfasst sämtliche zu liefernde Files und Dokumente im Rahmen einer Factual-Anlieferung. Zu beachten ist, dass vertraglich individuelle Änderungen am Lieferpaket möglich sind.

### HD-Videofiles

HD-Sendemaster: XDCAM HD 422 1080i/25 im MXF-Container gemäß HDF01a, inkl. Stereo- und, sofern vereinbart, 5.1-Mix. Nicht genutzte Spuren mit MOS belegen.

**HD-Cleanfeed:** XDCAM HD 422 1080i/25 im MXF-Container gemäß HDF01a, Neutraler Bilduntergrund für alle Einblendungen, Getrennte Tonspuren (Mix Minus Narrator; Geräusche/Atmos; Musik & Effekte; Voice Over/Narrator).

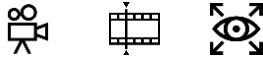
### Drehmaterial

Lieferung nach Absprache im jeweils verwendeten Aufzeichnungsstandard.

### Weitere Dokumente

Lieferung per E-Mail als Datei in einem Windows-kompatiblen Format an den zuständigen Produktionsmanager

- Bei Verwendung von Fremdmaterial: Schnittliste mit TCs, Herkunftsbezeichnung und Lizenzzeit des verwendeten Materials an den zuständigen Produktionsmanager; Negativmeldung erforderlich, wenn kein Fremdmaterial verwendet wurde | Vorlage



Fremdmaterial-Schnittliste bitte auch an [programm-content@rtl.de](mailto:programm-content@rtl.de) senden.

- Gagenliste Key-Positions (nach Absprache) | [Vorlage](#)
- Produktliste | [Vorlage](#)
- Pressematerial (nach Absprache): Lieferung an den zuständigen Presseredakteur

### Übermittlung via Webtool

- Medienbegleitkarte: Eingabe der technischen Metadaten je Videofile unter [rtl-service.de](http://rtl-service.de)
- Musikliste: Detaillierte Aufstellung über die in der Produktion bzw. in jeder einzelnen Episode verwendete Musik für eine GEMA-Meldung, Eingabe via [Soundmouse](#).
- Mitwirkendenliste: Eingabe via [Produktionsportal](#).
- 

### **Green Productions**

- CO<sub>2</sub>-Rechner-Bilanzierung der Produktion (Nutzung des [RTL-Rechners](#))
- RTL Green Productions Abschlussbericht per E-Mail an [greenproductions@rtl.de](mailto:greenproductions@rtl.de)

### **Anlieferung via Movie2Me**

Sendefiles und Cleanfeeds sind via Movie2Me anzuliefern. Sollte der Lieferant bereits über einen M2M-Account verfügen, so ist die Verwendung dieses Accounts für weitere Anlieferungen mit "Content Coordination" abzustimmen, damit Anlieferungen zeitnah in die interne Prozesskette gehen können.

✉ [contentcoordination-factual@rtl.de](mailto:contentcoordination-factual@rtl.de)

### **Medienbegleitkarte: EMK-Tool**

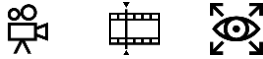
Für jedes Videofile (Sendefiles und Cleanfeeds) ist eine elektronische Medienbegleitkarte (EMK) auszufüllen. Die EMKs sind obligatorisch und müssen mit der File-Anlieferung bei RTL vorliegen. Die Eingabe der Daten erfolgt im [EMK-Tool](#) von RTL Technology. Zugangsdaten für das Tool werden via E-Mail bereitgestellt.

#### Cleanfeed

Parallel zur Sendefassung ist immer ein Cleanfeed anzuliefern, das Timecode-identisch ist und qualitativ der Sendefassung entspricht. Eine spätere Anlieferung wird nicht akzeptiert. Das Cleanfeed soll keinerlei grafische Einblendungen, wie z.B. Bauchbinden, Schriften, Reco-Logo, etc., enthalten. Ausgenommen hiervon ist das Indikativ (Haupttitel).

### **Vermeidung von Multisegmenten und mehrerer Fassungen**

Ziel der Sender von RTL Deutschland, RTL+ sowie von RTL Technology ist es, so wenige unterschiedliche Fassungen oder Versionen einer Sendung wie möglich zu erhalten. Darüber



hinaus sind Multisegmente zu vermeiden und ein durchgehendes Programmsegment anzuliefern.

In der Regel genügt für sämtliche Auswertungswege eine Sendefassung. Sofern im Laufe der Produktion Fragen zur Konfektionierung oder Unsicherheiten aufkommen, ob neben der standardmäßigen Sendefassung noch weitere Fassungen wie eine Online Version notwendig sind, wird um Kontaktaufnahme gebeten.

✉ [contentconsulting-factual@rtl.de](mailto:contentconsulting-factual@rtl.de)

## Technische Spezifikationen:

Sämtliche Videofiles müssen bei Anlieferung den folgenden technischen Spezifikationen entsprechen.

Bitte die zusätzlichen Audio-Spezifikationen und Tonspur-Routings beachten.

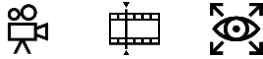
### HD

Spezifikationen für Sendefassung, Online Version und Cleanfeed in HD.

	SDR
Container	MXF OP-1a
File Naming <a href="#">Naming scheme in attachment</a>	Only (alphabetic) characters A - Z, a - z, -, _ and the digits 0 - 9 are permitted. Spaces, special characters and German umlauts are not allowed.
Resolution & Aspect Ratio	1920 x 1080 (16:9) <b>KEINE LETTERBOX-FORMATE</b>
Frame Rate	25
Scan Type	Interlaced (Top Field First)
Program Start Timecode	00:00:00:00 (no slate, black or technical leader)
Video Codec & Format	XDCAM HD422 (MPEG-2 422@High)
Conformance	HDF01a (ARD/ZDF)
Bit Rate	50 Mbit/s
Bit Depth	8
Color Space EOTF / Gamma	ITU BT.709

### Audio

Audio Codec	PCM @ 24 bit, 48 kHz, little endian
-------------	-------------------------------------



Track & Channel Layout	8 tracks 1 channel per track (discrete)		
Loudness	EBU R 128 (nur Mix)		
	Dokutainment 2.0	Show 2.0	Cleanfeed 2.0
Audio Track 1	2.0 Mix Deutsch L		2.0 Mix ohne Sprecher L
Audio Track 2	2.0 Mix Deutsch R		2.0 Mix ohne SprecherR
Audio Track 3	Atmo/O-Ton	MOS	Atmo/O-Ton
Audio Track 4			2.0 MnE L
Audio Track 5			2.0 MnE R
Audio Track 6	Voice Over/Sprecher		MOS
Audio Track 7			
Audio Track 8			

### Konfektionierung (Factual)

Alle Segmente sind unterbrechungsfrei in einem File zusammenzustellen. Die Schnitt- bzw. Tonkonfektionierung darf nicht zwingend zu Werbeunterbrechungen führen.

Nr.	Segment	Erforderlich	Bemerkung
1	Program	Ja	
2	End Credits	Ja	Hart abtrennbar vom Programm und mit Musik unterlegt
3	Info Slate	Ja	Soll unter anderem Titel, Episode, Codec- und Audioinformationen enthalten

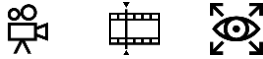
- Bildformat: ntv akzeptiert keine Letterbox-Formate, dies gilt ausnahmslos für das komplette Programmsegment
- Bitte die entsprechenden Schnittvorlagen aus dem [Brandportal](#) nutzen
- Schriftfont für Einblendungen: IBM Plex Sans Condensed Semi Bold
- Sperrbereich wegen Laufbandeinblendung (ntv-Ticker):

Ausgehend von einem HD Bildformat in 16:9 ergeben sich folgende Einschränkungen: Der Bildbereich ab Bildzeile 964-1034 muss als Sperrbereich betrachtet werden und darf keinesfalls Bildinformationen, wie Objekte, Grafik- oder Textelemente für das Verstehen der Handlung beinhalten.



### Informationen zum Abspann

Der Abspann muss auf Bild- und Tonebene vom Programm abtrennbar sein. Darüber hinaus darf der Abspann nicht stumm sein. Als finaler Bestandteil muss ein „Im Auftrag von...“ in die Rolltitel integriert werden. Auskunft darüber, welche Variante in den Abspann eingefügt werden muss, können das Produktionsmanagement oder Content Coordination erteilen.



Linear wird der Abspann durch eine automatisierte Bauchbinde ersetzt. Aufgrund dessen dürfen auf den letzten 15 Sekunden des Programm-Segments keine Einblendungen im unteren Bildbereich platziert werden. Für die Abspann-Bauchbinde sind die Nennungen im [Produktionsportal](#) in der „Mitwirkendenliste“ vor Ausstrahlung einzupflegen.

### Hinweis zu temporären Einblendungen

Lineare Sendefassungen müssen frei von temporären Einblendungen angeliefert werden. Temporäre Einblendungen können beispielsweise Links zu Social Media bzw. Websites oder auch QR-Codes zu RTL+ Musik-Playlists sein. Diese werden über Secondary Events in die Sendung integriert. Auf Sendefiles dürfen nur sendungsimmanente Einblendungen produziert werden.

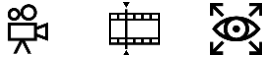
## **Ansprechpartner:innen & Links**

Für Rückfragen stehen folgende Ansprechpartner:innen bereit:

- Anlieferung, Lieferfristen und Zugangsdaten  
[contentcoordination-factual@rtl.de](mailto:contentcoordination-factual@rtl.de)
- Konfektionierung und Single- vs. Multisegmente  
[contentconsulting-factual@rtl.de](mailto:contentconsulting-factual@rtl.de)
- Technische Spezifikationen  
[specifications@rtl.de](mailto:specifications@rtl.de)

Weiterführende Links:

- [EMK-Tool](#)
- [Erweiterte und neueste Versionen der technischen Richtlinien](#)
- [Produktionsportal](#)
- [Soundmouse](#)



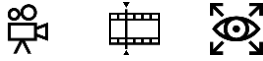
## Anhang 1: Regelwerk für Filenamen

Um angelieferte Files auf einen Blick korrekt zuordnen zu können, sind folgende Angaben und Vorgaben in den Filenamen zu integrieren:

Sender / Streamer	Sendetitel <i>max. 20 Zeichen</i>	Staffel	Episode	Episodentitel <i>max. 20 Zeichen</i>	Teil	Qualität	Fassung	Audio Routing	Version
ntv	BeispielSendetitel	S01	E01	BeispielEpisode	1v1 1v2 ...	HD_SDR	SF CLF OnlineSF	DE51 DE20	V1 V2 FSK12 ...

Darüber hinaus sind folgende Punkte zu beachten:

- „Sendetitel“ und „Episodentitel“ bitte nicht mit Abkürzungen versehen
- Wird das Maximum von 20 Zeichen für Sende- und/oder Episodentitel überschritten, so ist der jeweilige Titel mit dem 20. Zeichen abzubrechen
- „Staffel“ und „Episode“ sind nur bei Serien zu vergeben
- Bei „Fassung“ steht die Abkürzung „SF“ für „Sendefassung“
- Bei „Fassung“ steht die Abkürzung „CLF“ für „Cleanfeed“
- Die „Version“ ist bei Neuanlieferungen aufsteigend anzugeben
- Ein Filename ist immer mit Dateiendung, bspw. .mxf zu versehen
- Die maximale Anzahl an Zeichen für Filenamen ist auf 120 begrenzt
- Es sind nur Buchstaben, Ziffern und das Zeichen „\_“ erlaubt
- Sonderzeichen, Umlaute und Leerzeichen sind nicht erlaubt



Version	Erstellt	Änderungen	Autoren
2.0	12.11.24	Anpassung Layout und Inhalt an Konfektionierung „Factual Deliveries“ 1.1 mit besonderen Spezifikationen „ntv“ und Ergänzung „Non-Letterbox“	Gereon Quadt / Sylvia Fink
	07.03.25	Änderung Segmentnamen (S. 5)	Sylvia Fink